



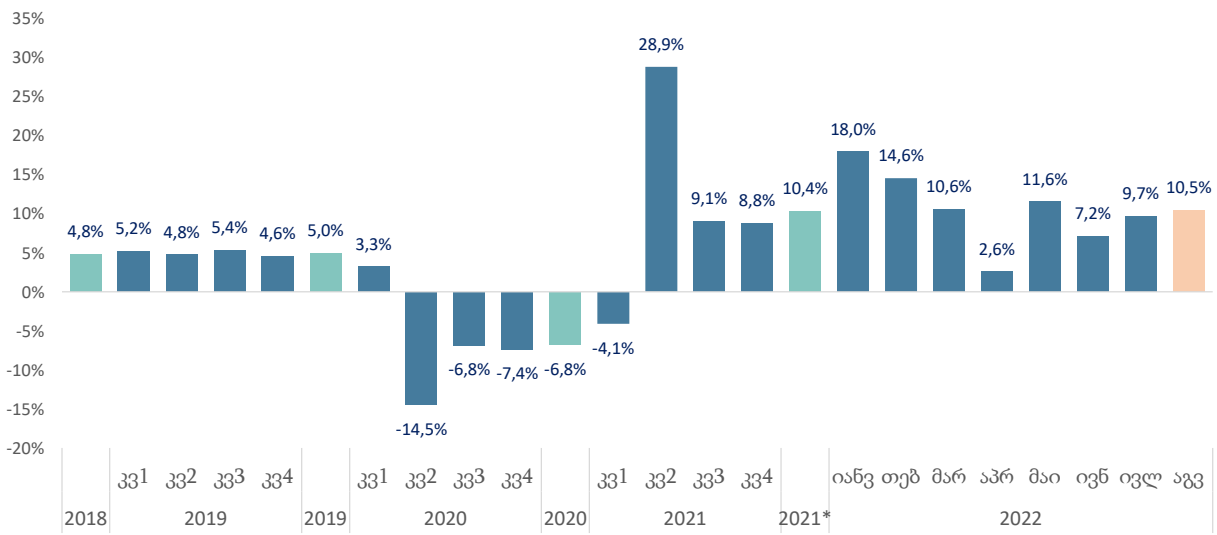
მიმდინარე ეკონომიკური ტენდენციები

სექტემბერი, 2022

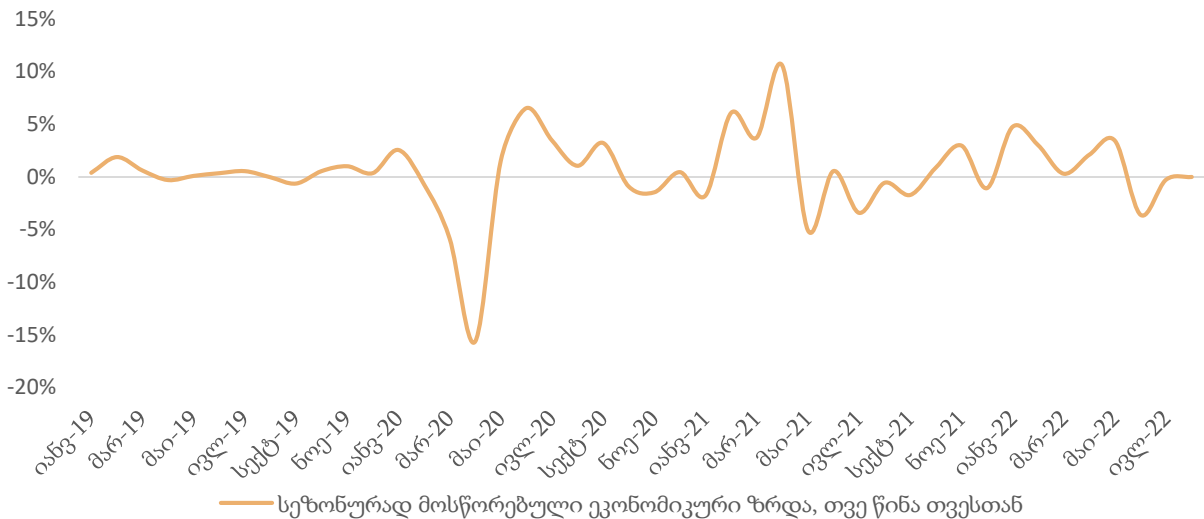
- 2022 წლის აგვისტოში, სტატისტიკის ეროვნული სამსახურის წინასწარი შეფასებით, რეალური მშპ-ს ზრდის ტემპმა შეადგინა 10.5 პროცენტი, ხოლო 2022 პირველი 8 თვის საშუალო ზრდამ შეადგინა 10.3 პროცენტი
- საქმიანობებში წლიურმა ინფლაციამ შეადგინა 11.5 პროცენტი და საბაზო ინფლაცია გაუბოლდა 7.5 პროცენტს
- აგვისტოში ექსპორტი გაიზარდა წლიურად 40.4 პროცენტით და იმპორტი გაიზარდა წლიურად 39.7 პროცენტით, რამაც გაზარდა სავაჭრო დეფიციტი 39.3 პროცენტით წლიურად და გაუბოლდა 743.1 მლნ აშშ დოლარს
- აგვისტოს რეალური ეფექტური გაცვლითი კურსი გაიზარდა 20.2 პროცენტით წინა წლის შესაბამის პერიოდთან შედარებით და 4.6 პროცენტით წინა თვესთან
- საქართველოს ეროვნულმა ბანკმა მონეტარული პოლიტიკის განაკვეთი 11.0 პროცენტზე დატოვა

აგვისტოში ეკონომიკურმა ზრდამ 10.5 პროცენტი შეადგინა

ეკონომიკური ზრდა, % წ/წ

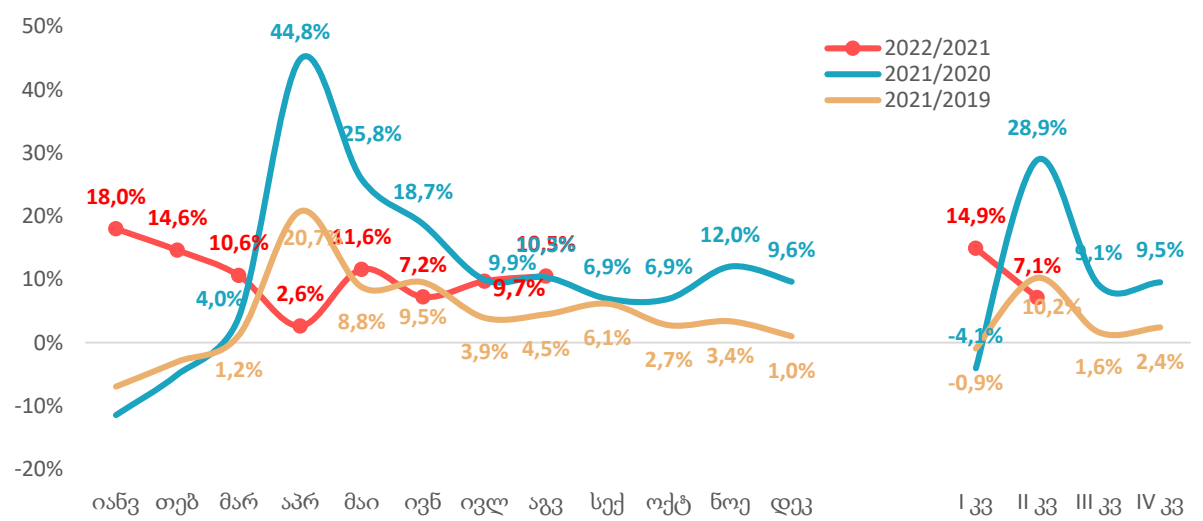


ეკონომიკური ზრდა, % თ/თ



- წინასწარი შეფასებით, 2022 წლის აგვისტოში, წინა წლის შესაბამის პერიოდთან შედარებით, რეალური მთლიანი შიდა პროდუქტის ზრდამ 10.5 პროცენტი შეადგინა, ხოლო იანვარი-აგვისტოს საშუალო მაჩვენებელი 10.3 პროცენტია.
- 2022 წლის აგვისტოში, წინა წლის შესაბამის პერიოდთან შედარებით ზრდა შეინიშნებოდა შემდეგ საქმიანობებში: ტრანსპორტი და დასაწყობება, მშენებლობა, ინფორმაცია და კომუნიკაცია, სასტუმროები და რესტორნები და ვაჭრობა.
- კლება დაფიქსირდა: დამამუშავებელი მრეწველობის და უძრავ ქონებასთან დაკავშირებული საქმიანობების დარგში.

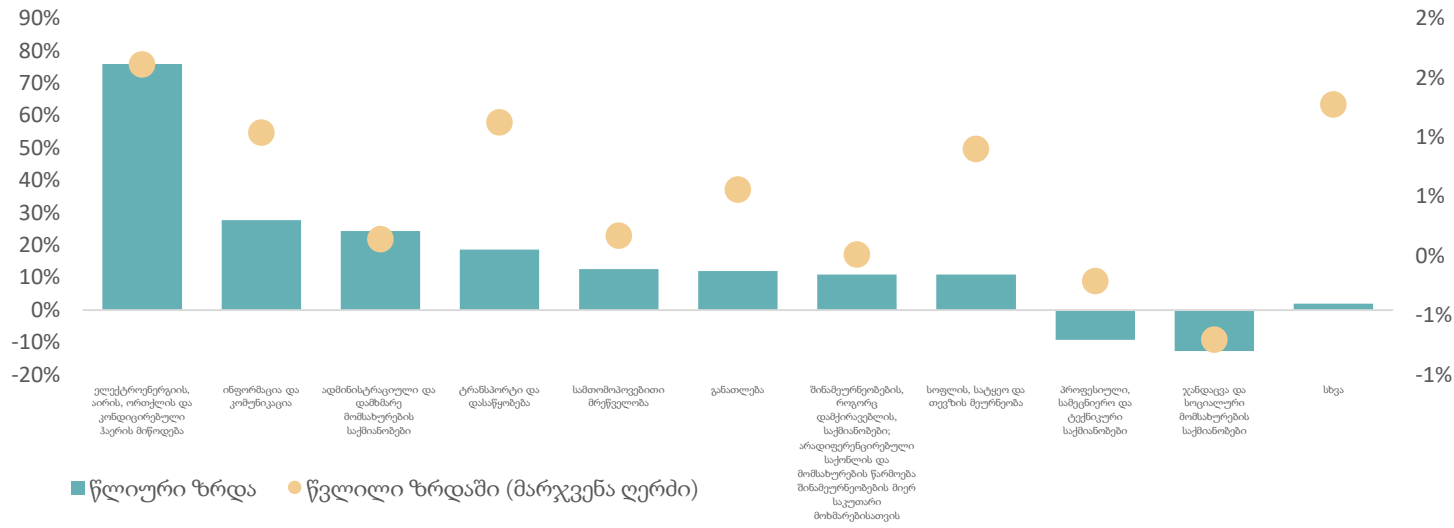
ეკონომიკური ზრდა 2022-2019



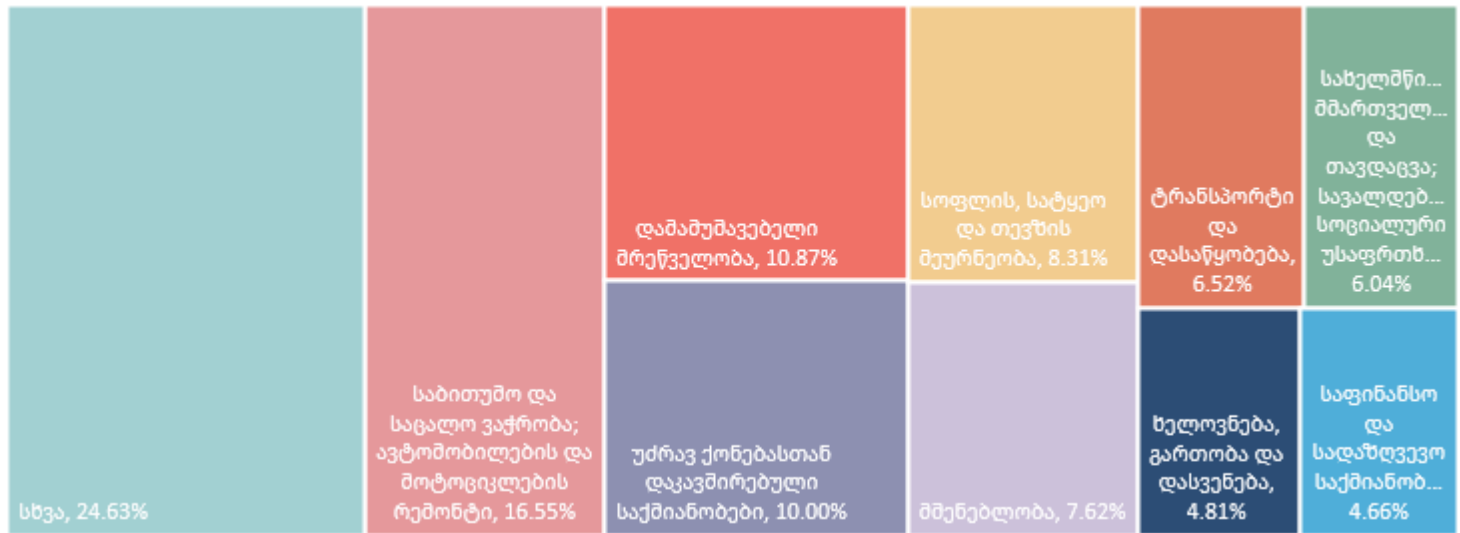
წყარო: საქსტატი, საქართველოს ფინანსთა სამინისტრო

2022 წლის მეორე კვარტალში რეალური მშპ საშუალოდ გაიზარდა 7.1 პროცენტით

მშპ-ს რეალური ზრდა ეკონომიკური საქმიანობის მიხედვით, 2022 II კვარტალი



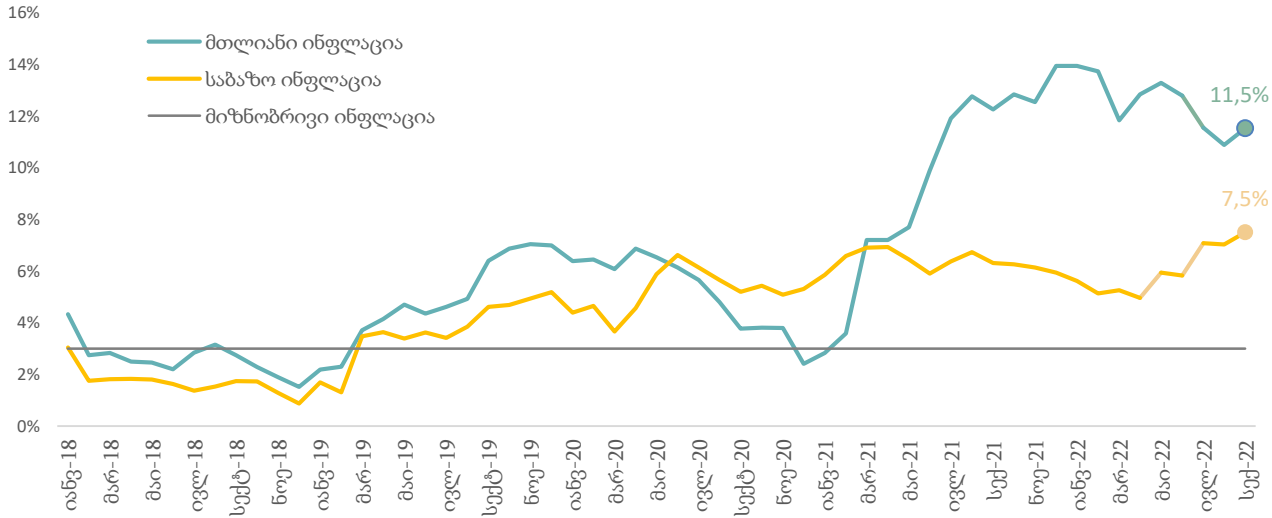
მშპ ეკონომიკური საქმიანობის მიხედვით, 2022 II კვარტალი



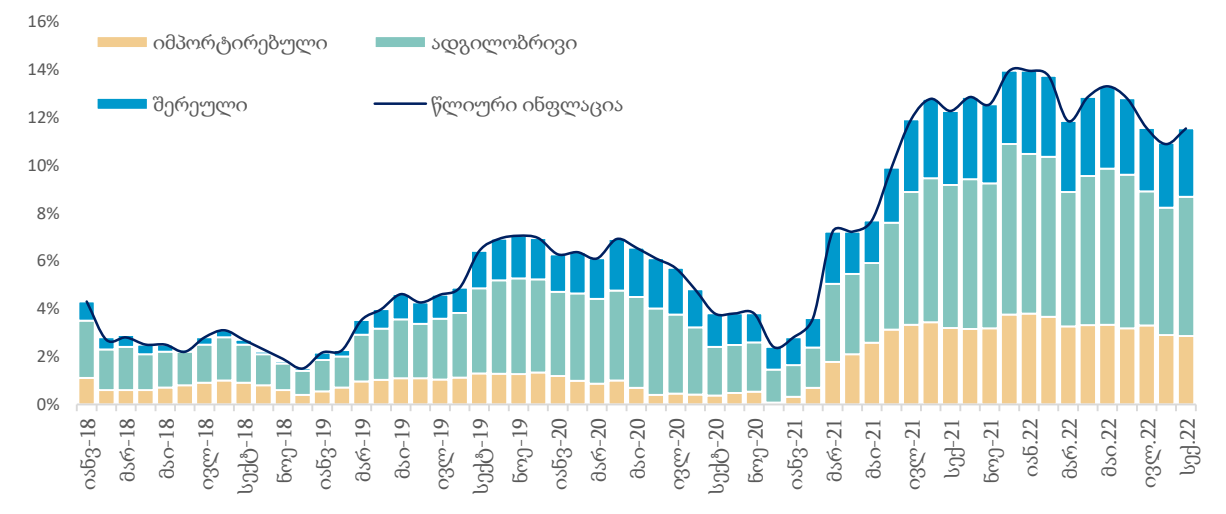
- წინასწარი შეფასებით, 2022 წლის მეორე კვარტალში ეკონომიკა 7.1 პროცენტით გაიზარდა, ხოლო პირველ კვარტალში, წინა წლის შესაბამის პერიოდთან შედარებით, რეალური მთლიანი შიდა პროდუქტი გაიზარდა 14.9 პროცენტით, რაც 2019 წლის პირველ კვარტალთან შედარებით 20.3 პროცენტთან ზრდას გულისხმობს.
- 2022 წლის მეორე კვარტალში ზრდის მიმართულებით მნიშვნელოვანი წვლილი შეიტანა შემდეგმა დარგებმა:
 - ელექტროენერჯის, აირის, ორთქლის და კონდიციონირების მიწოდება: 75.9% წ/წ (1.6 პ.პ.)
 - ინფორმაცია და კომუნიკაცია: 27.7% წ/წ (1.0 პ.პ.)
 - ადმინისტრაციული და დამხმარე მომსახურების საქმიანობები: -24.4% წ/წ (0.1 პ.პ.)
 - ტრანსპორტი და დასაწყობება: 18.6% წ/წ (1.1 პ.პ.)
 - სამთომოპოვებითი მრეწველობა: 12.6% წ/წ (0.2 პ.პ.)
 - განათლება: 12.0% წ/წ (0.6 პ.პ.)
 - შინამეურნეობების, როგორც დამქირავებლის, საქმიანობები: 11.0% წ/წ (0.01 პ.პ.)
 - სოფლის, სატყეო და თევზის მეურნეობა: 10.9% წ/წ (0.9 პ.პ.)
- კლების მიმართულებით მნიშვნელოვანი წვლილი შეიტანა შემდეგმა დარგებმა:
 - ჯანდაცვა და სოციალური მომსახურების საქმიანობები: -12.7% წ/წ (-0.7 პ.პ.)
 - პროფესიული, სამეცნიერო და ტექნიკური საქმიანობები: -9.2% წ/წ (-0.2 პ.პ.)

საქართველოს წლიურმა ინფლაციამ შეადგინა 11.5 პროცენტი

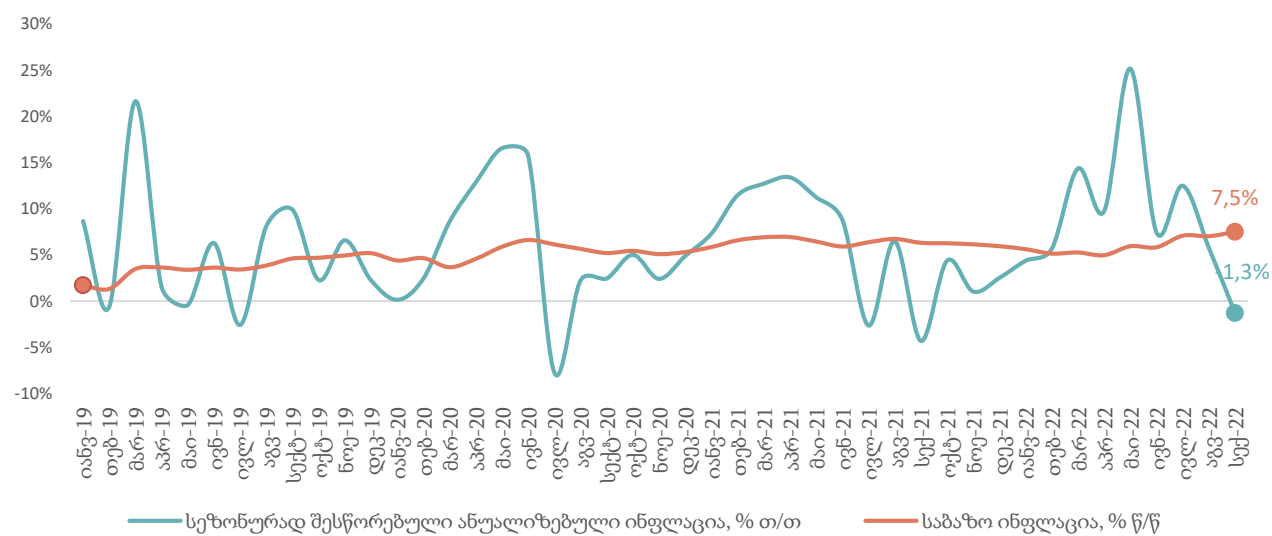
მთლიანი და საბაზო ინფლაცია, % წ/წ



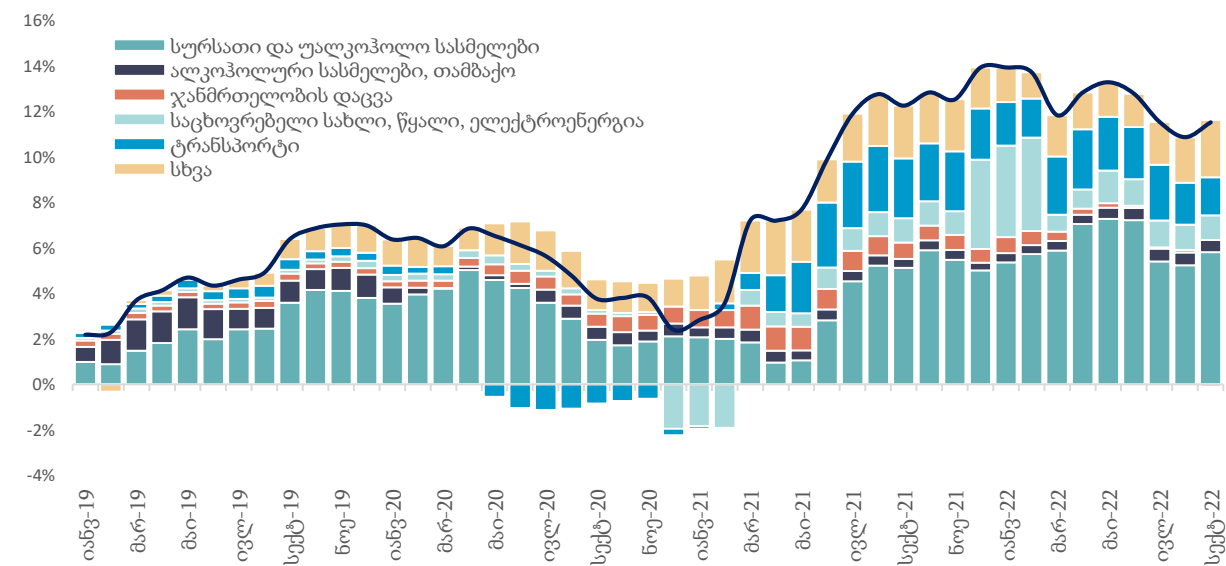
ინფლაციის დეკომპოზიცია



საბაზო ინფლაცია



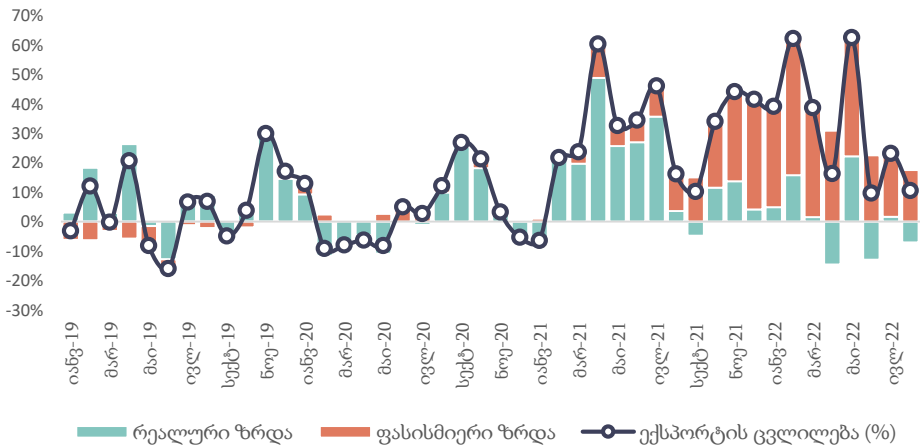
ინფლაციის დეკომპოზიცია



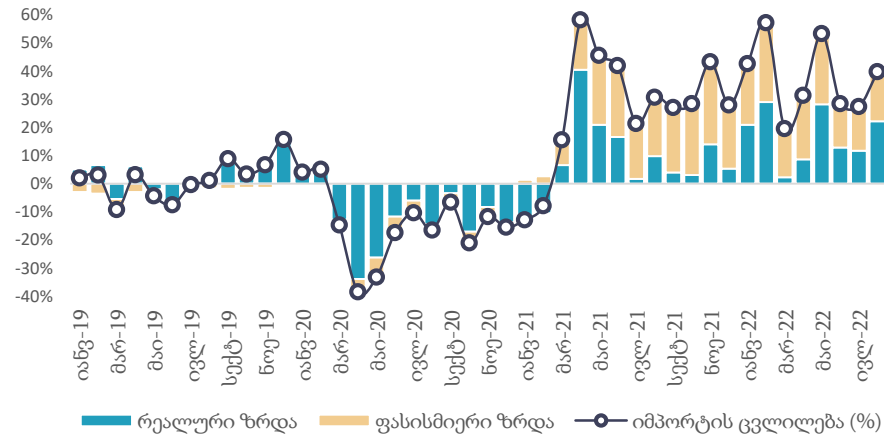
წყარო: საქსტატი, სებ, საქართველოს ფინანსთა სამინისტრო

სავაჭრო დეფიციტი წლიურად გაიზარდა 39.3 პროცენტით

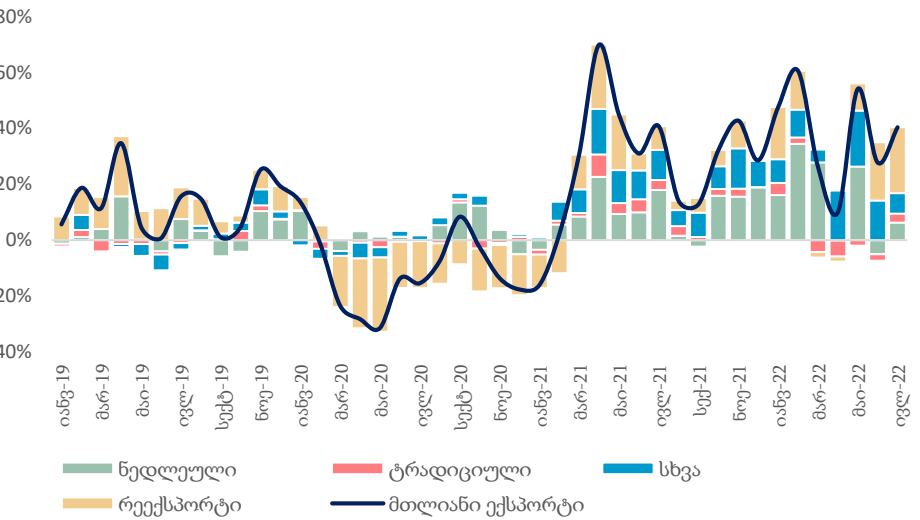
ადგილობრივი ექსპორტის ცვლილება, % წ/წ



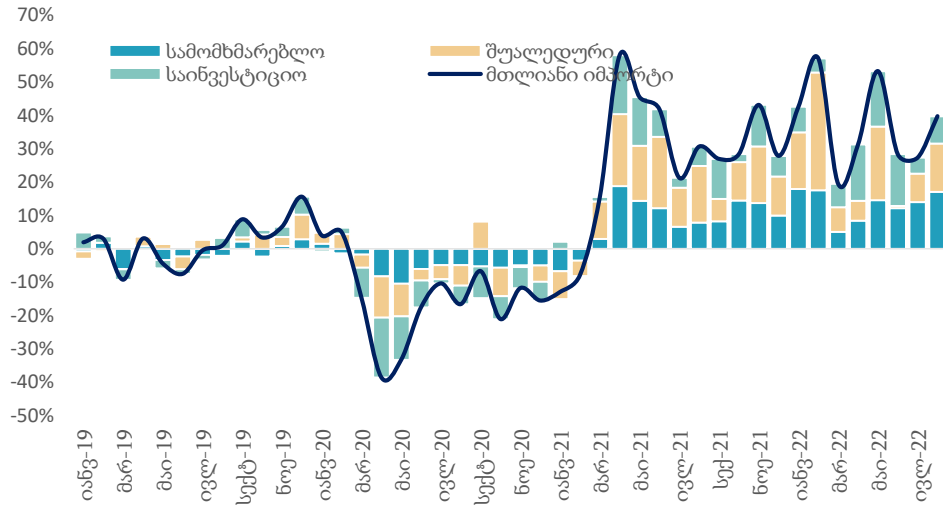
იმპორტის ცვლილება, % წ/წ



ექსპორტის ცვლილების დეკომპოზიცია, % წ/წ



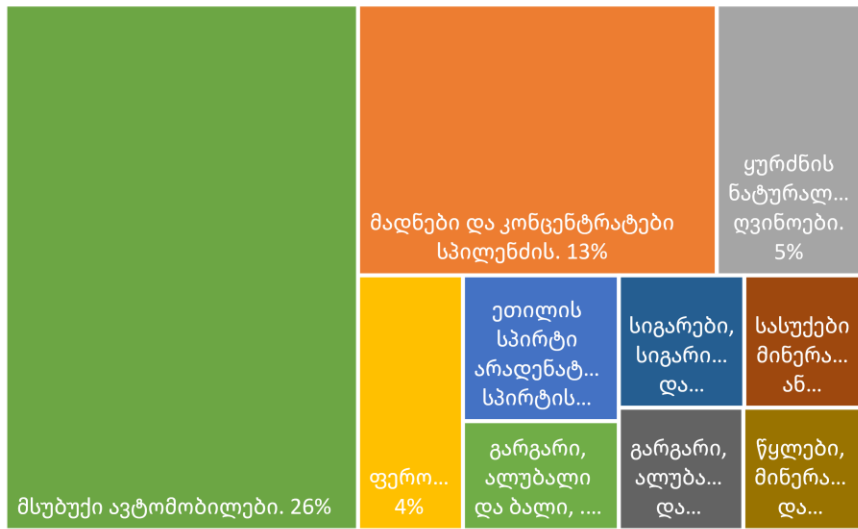
იმპორტის ცვლილების დეკომპოზიცია, % წ/წ



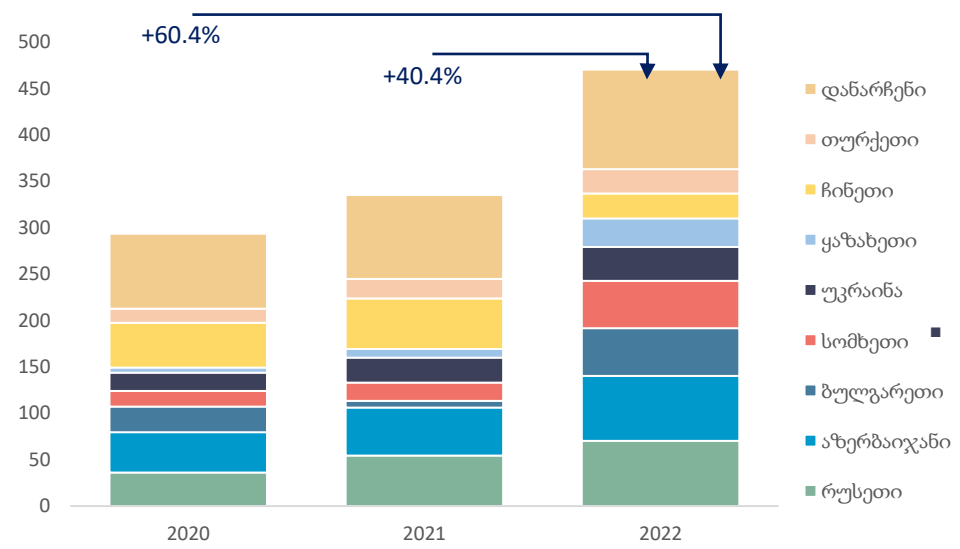
- აგვისტოში ექსპორტი წლიურად გაიზარდა 40.4 პროცენტით და გაუტოლდა 470.7 მლნ აშშ დოლარს.
- ადგილობრივი ექსპორტი წლიურად გაიზარდა 10.5 პროცენტით და გაუტოლდა 261.2 მლნ აშშ დოლარს.
- იმპორტი წლიურად გაიზარდა 39.7 პროცენტით და გაუტოლდა 1,213.8 მლნ აშშ დოლარს.
- სავაჭრო დეფიციტი წლიურად გაიზარდა 39.3 პროცენტით და გაუტოლდა 743.1 მლნ აშშ დოლარს.
- რეექსპორტის წვლილმა ექსპორტის ზრდაში შეადგინა 33.2 პროცენტი (112.0 %წ/წ), ხოლო ნედლეულის ექსპორტმა შეიტანა უარყოფითი 2.6 პროცენტის წვლილი (-7.6 %წ/წ).
- საინვესტიციო, სამომხმარებლო და შუალედური საქონლის იმპორტის წვლილმა იმპორტის წლიურ ზრდაში შეადგინა 8.2, 17.0 და 14.6 პროცენტი, შესაბამისად.

წყარო: საქსტატი, საქართველოს ფინანსთა სამინისტრო

ექსპორტის ტოპ 10 საქონელი, მთლიანი ექსპორტის %

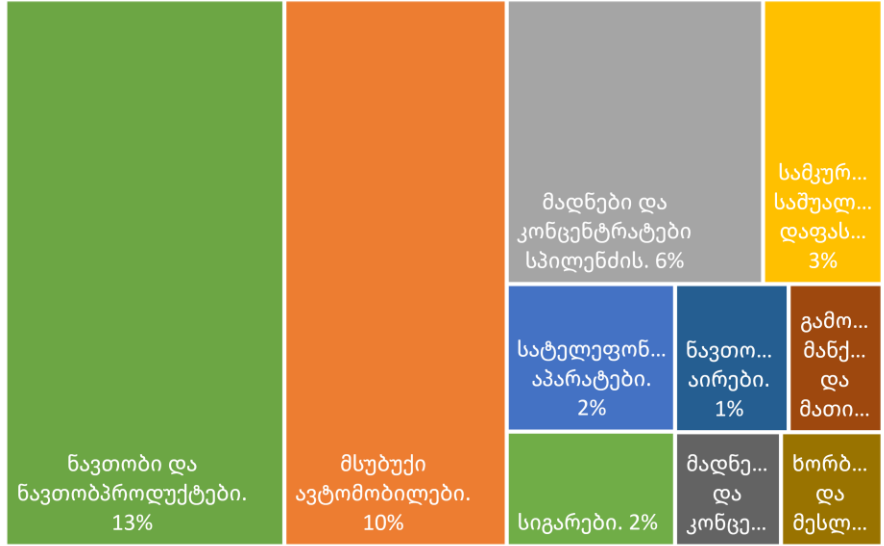


ექსპორტი ქვეყნების მიხედვით, აგვისტო

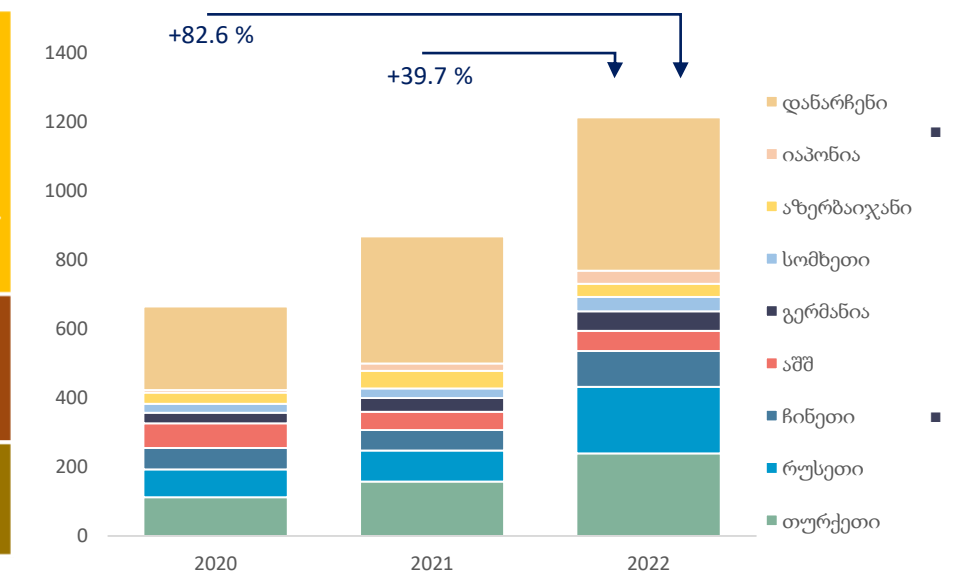


- ექსპორტის ტოპ საქონელი:
 - მსუბუქი ავტომობილები: 120.1 მლნ აშშ დოლარი - 2.5.5 პროცენტი.
 - სპილენძის მადნები და კონცენტრატები: 62.9 მლნ. აშშ დოლარი - მთლიანი ექსპორტის 13.4 პროცენტი.
 - ყურძნის ნატურალური ღვინოები: 25.4 მლნ. აშშ დოლარი - 5.4 პროცენტი.

იმპორტის ტოპ 10 საქონელი, მთლიანი იმპორტის %



იმპორტი ქვეყნების მიხედვით, აგვისტო

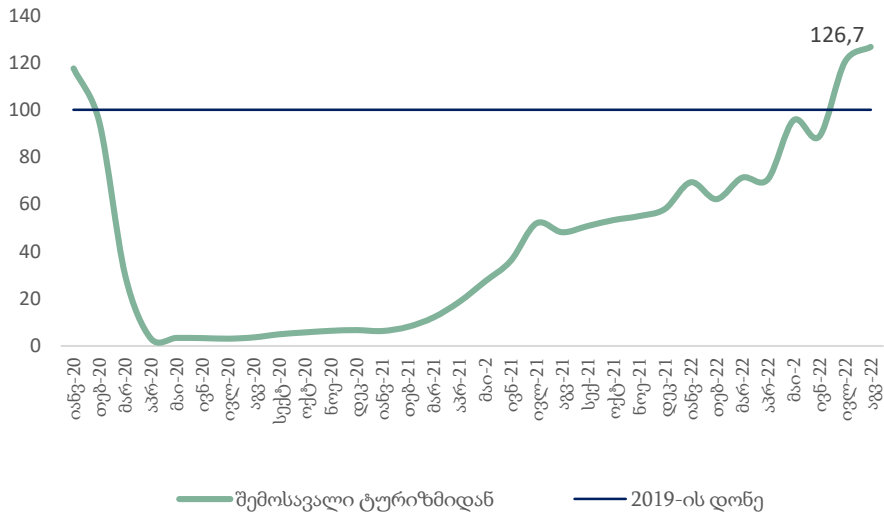


- იმპორტის ტოპ საქონელი:
 - ნავთობი და ნავთობპროდუქტები: 153.9 მლნ აშშ დოლარით - 12.7 პროცენტი.
 - მსუბუქი ავტომობილები: 122.7 მლნ. აშშ დოლარი - მთელი იმპორტის 10.1 პროცენტი.
 - სპილენძის მადნები და კონცენტრატები: 73.6 მლნ აშშ დოლარით - 6.1 პროცენტი.

- ექსპორტის ტოპ ქვეყნები:
 - რუსეთი: 70.2 მლნ. აშშ დოლარი, 14.9 პროცენტი.
 - აზერბაიჯანი: 70.0 მლნ. აშშ დოლარი - 14.9 პროცენტი.
 - ბულგარეთი: 51.7 მლნ. აშშ დოლარი, 11.0 პროცენტი.
- იმპორტის ტოპ ქვეყნები:
 - თურქეთი: 239.2 მლნ. აშშ დოლარი - 19.7 პროცენტი.
 - რუსეთი: 192.9 მლნ. აშშ დოლარი - 15.9 პროცენტი.
 - ჩინეთი: 103.6 მლნ. აშშ დოლარი - 8.5 პროცენტი.

ტურიზმის აღდგენა გრძელდება და აგვისტოში მიაღწია 2019 წლის 126.7%-ს

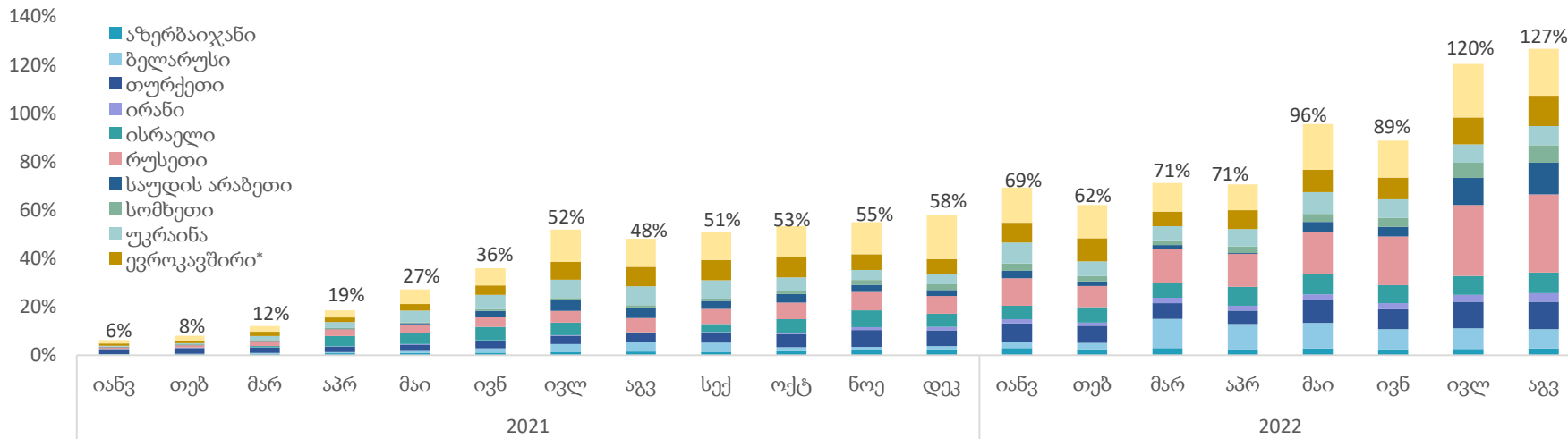
ტურიზმიდან მიღებული შემოსავალი, 2019 = 100



ტურიზმიდან მიღებული შემოსავალი, აგვისტო 2022

ქვეყანა	ტურიზმიდან მიღებული შემოსავალი (მლნ აშშ დოლარი)
რუსეთი	133.1
ევროკავშირი + დიდი ბრიტანეთი	51.4
თურქეთი	46.9
ისრაელი	35.0
ბელარუსი	32.9
უკრაინა	32.8
სხვა	190.9

ტურიზმის აღდგენა ქვეყნების მიხედვით, 2019 წლის შესაბამისი თვე = 100, %



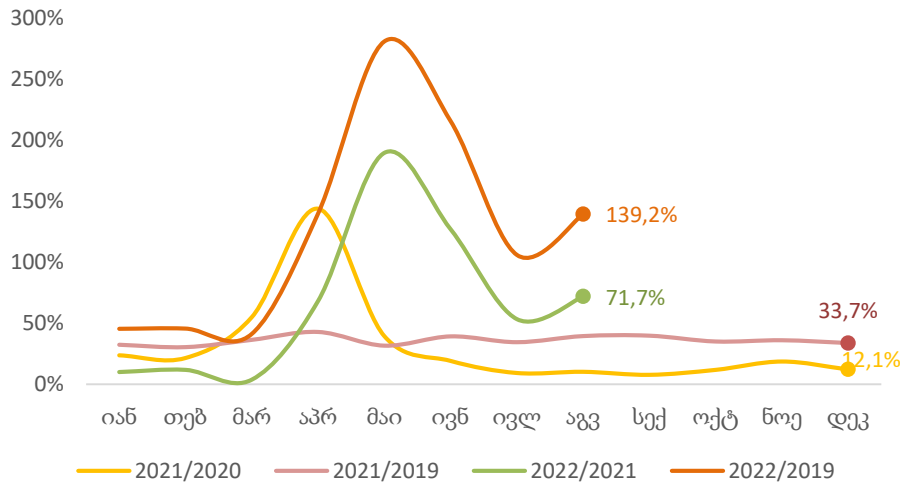
2022 წლის აგვისტოში ტურიზმიდან მიღებული შემოსავალი გაიზარდა 163.1 პროცენტით წინა წლის შესაბამის პერიოდთან შედარებით და 522.9 მილიონი აშშ დოლარი შეადგინა. აღნიშნული მაღალი ზრდა განპირობებულია 2021 წლის აგვისტოს დაბალი მაჩვენებლით (198.8 მლნ აშშ დოლარი).

რეგიონსა და ქვეყანაში ეკონომიკური საქმიანობის გააქტიურების გამო, ტურიზმიდან მიღებული შემოსავალი 2019 წლის მნიშვნელობას აჭარბებს. კერძოდ, 2019 წლის აგვისტოსთან შედარებით, 2022 წლის აგვისტოში ტურიზმიდან მიღებული შემოსავალი გაზარდილია 26.7 პროცენტით.

სეზონურად მოსწორებული ტურიზმიდან მიღებული შემოსავლის თვიური ზრდა აგვისტოში გაუტოლდა 3.8 პროცენტს.

რეგიონში ეკონომიკური საქმიანობის გააქტიურების შედეგად იზრდება ფულადი გზავნილები

წმინდა ფულადი გზავნილები, 2022-2019



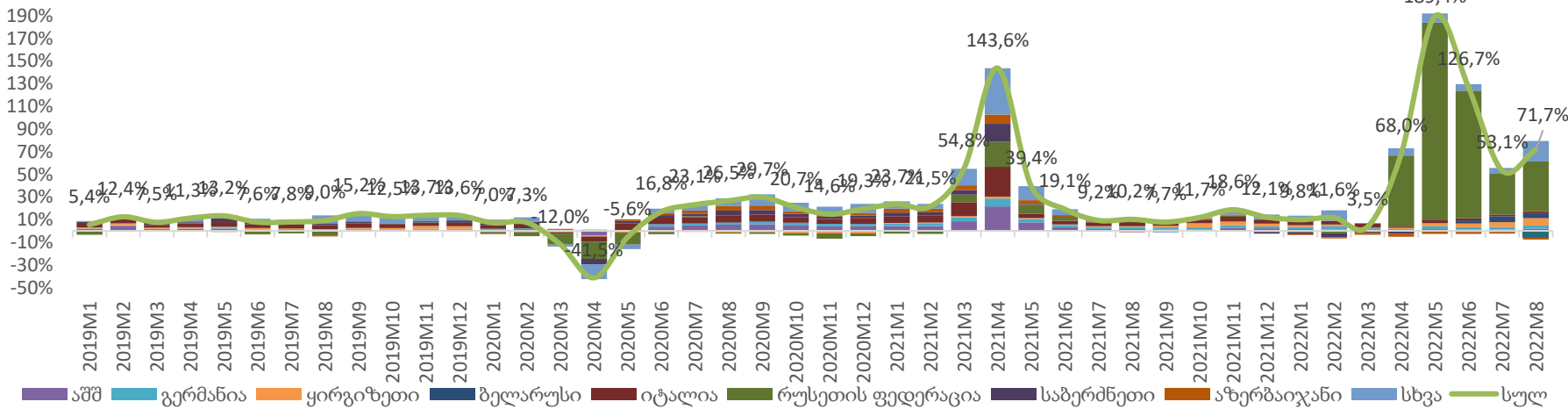
წმინდა ფულადი გზავნილები, აგვისტო 2022

ქვეყანა	წმინდა ფულადი გზავნილები (მლნ აშშ დოლარი)	ცვლილება, %წ/წ	წვლილი ზრდაში, კპ
რუსეთი	107.9	258.4	43.9
იტალია	35.9	8.8	1.6
აშშ	27.8	14.5	2.0
ისრაელი	17.3	6.5	0.6
საბერძნეთი	17.3	-4.9	-0.5
ყაზახეთი	10.8	179.1	3.9
სხვა	87.6	69.3	20.19

2022 წლის აგვისტოში, წმინდა ფულადმა გზავნილებმა შეადგინა 304.7 მილიონი აშშ დოლარი, რაც წინა წლის ანალოგიურ პერიოდთან შედარებით 71.7 პროცენტით მეტია, ხოლო 2019 წელთან შედარებით კი 139.2 პროცენტით.

- წმინდა ფულადი გზავნილები გაიზარდა:
 - რუსეთი: 258.4 პროცენტი (43.9 პ.პ. მთლიან ზრდაში კონტრიბუცია).
 - ყაზახეთი: 179.1 პროცენტი (3.9 პ.პ. მთლიან ზრდაში კონტრიბუცია).
 - გერმანია: 50.9 პროცენტი (2.7 პ.პ. მთლიან ზრდაში კონტრიბუცია).
 - იტალია: 8.8 პროცენტი (1.6 პ.პ. მთლიან ზრდაში კონტრიბუცია).
- წმინდა ფულადი გზავნილები შემცირდა:
 - საბერძნეთი -4.9 პროცენტი (-0.5 პ.პ. მთლიან ზრდაში კონტრიბუცია)

წმინდა ფულადი გზავნილების წლიური ზრდა წყარო ქვეყნების მიხედვით



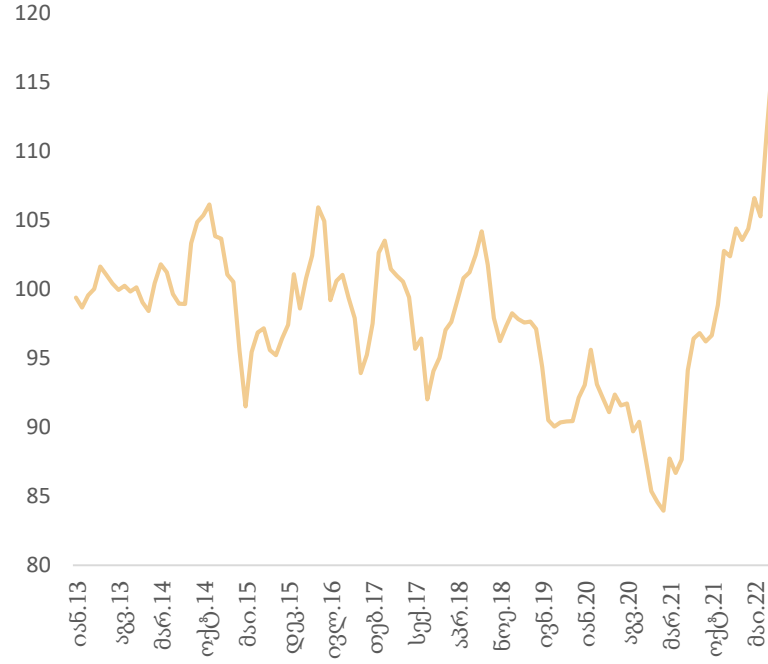
წყარო: სუბ

აგვისტოში რეალური ეფექტური გაცვლითი კურსი წლიურად გაიყარდა 20.2 პროცენტით

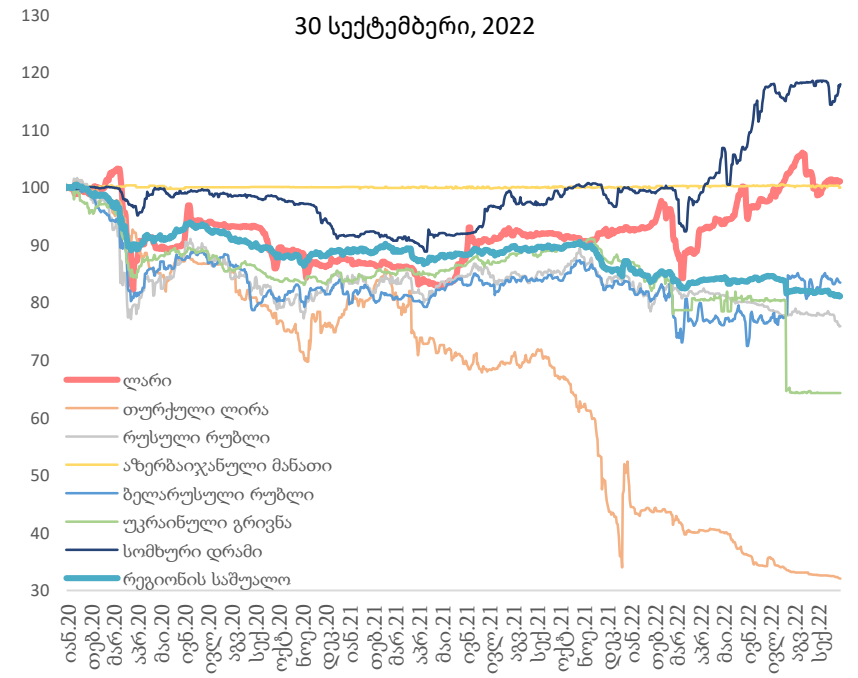
ნომინალური ეფექტური გაცვლითი კურსი



რეალური ეფექტური გაცვლითი კურსი



ვალუტების კურსები აშშ დოლართან მიმართებაში

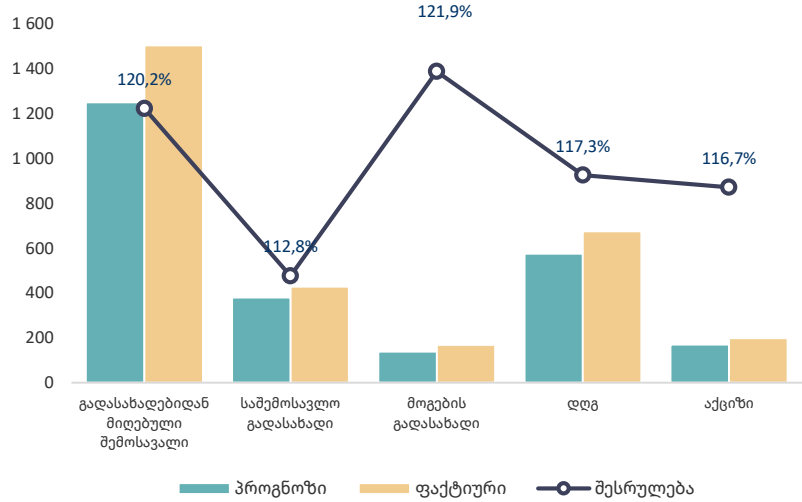


შენიშვნა: ზრდა ნიშნავს გამყარებას

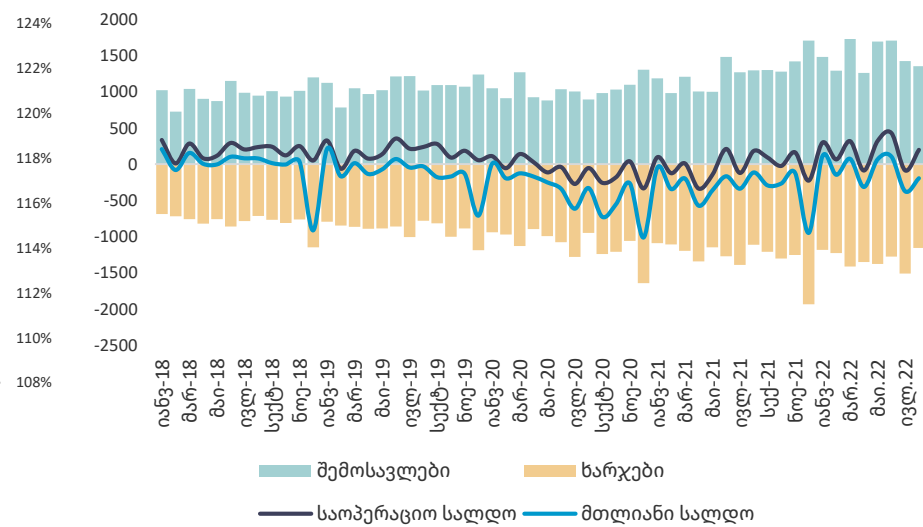
	30 სექტემბერი, 2022		30 სექ 2022 - 1 იან 2022		30 სექ 2022 - 1 იან 2021
ევრო	2.7482	▲	27.3%	▲	46.4%
აშშ დოლარი	2.8352	▲	9.0%	▲	15.6%
თურქული ლირა	0.1529	▲	51.2%	▲	187.7%
რუსული რუბლი	0.0490	▼	-15.8%	▼	-10.3%
ნომინალური ეფექტური გაცვლითი კურსი	137.07	▲	4.5%	▲	23.9%
რეალური ეფექტური გაცვლითი კურსი (აგვისტო, 2022)	143.04	▲	13.7%	▲	36.3%

წყარო: სეზ

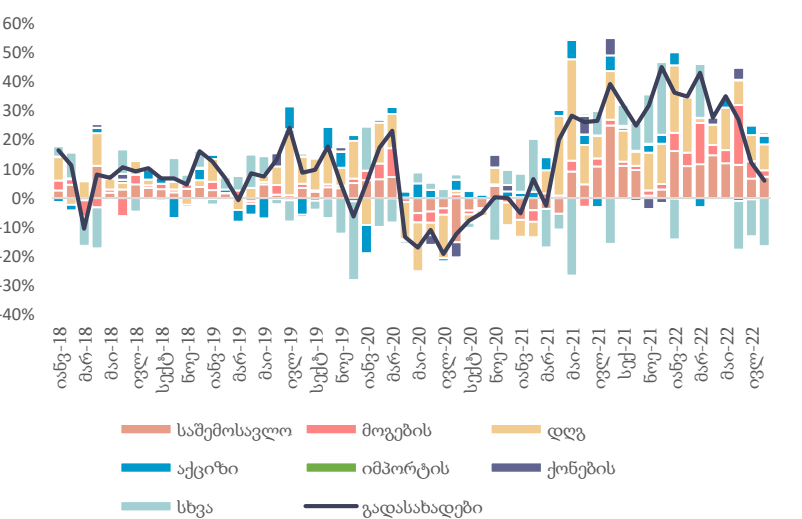
ნაერთი ბიუჯეტის შესრულება, სექტემბერი 2022



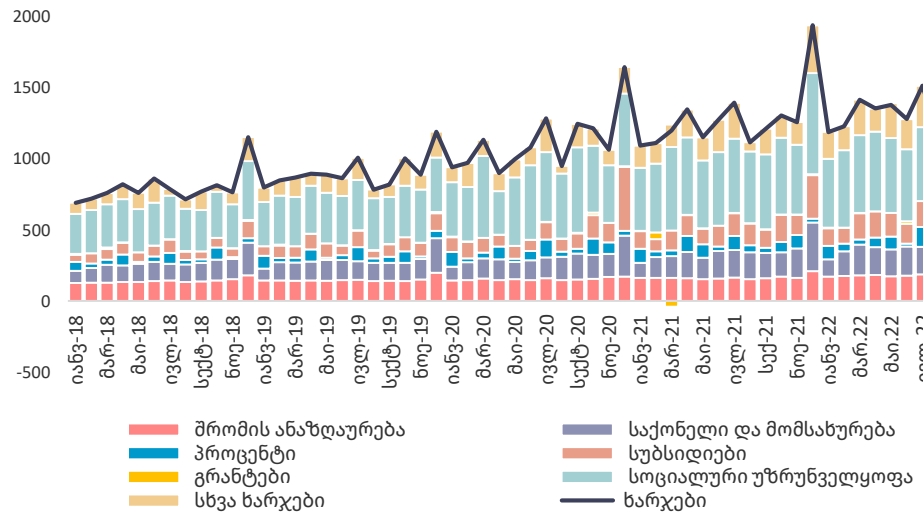
ნაერთი ბიუჯეტი, მლნ ლარი



გადასახადებიდან მიღებული შემოსავალი, % წ/წ



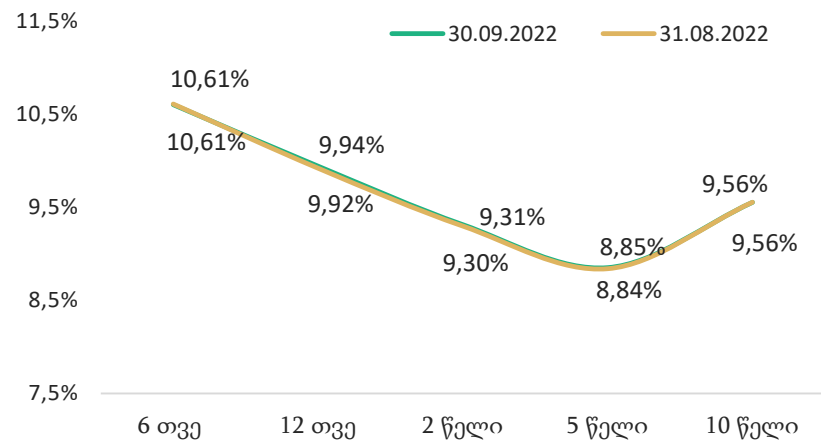
ნაერთი ბიუჯეტის ხარჯები, მლნ ლარი



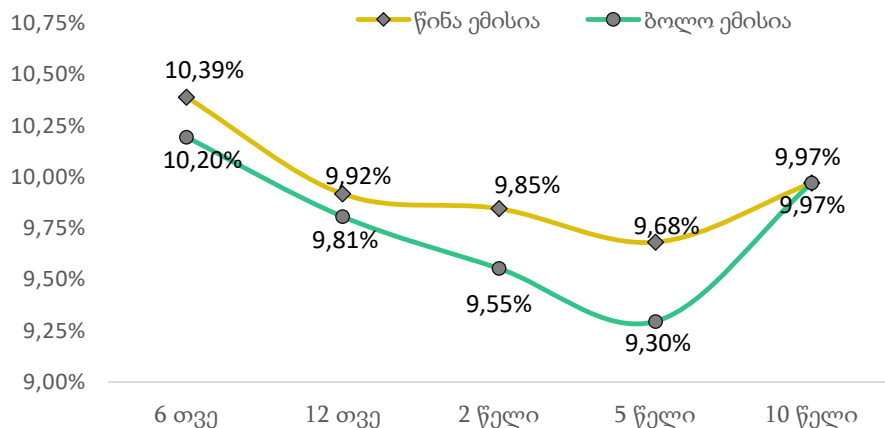
- 2022 წლის სექტემბერში გადასახადებიდან მიღებული შემოსავლის ფაქტობრივმა მაჩვენებელმა შეადგინა 1,503 მლნ ლარი, რაც 20.2 პროცენტით მეტია დაგეგმილ მაჩვენებელზე - 1,250 მლნ ლარზე.
- 2022 წლის აგვისტოში, ნაერთი ბიუჯეტის შემოსავლები წლიურად გაიზარდა 4.6 პროცენტით, ხოლო ხარჯები 4.0 პროცენტით.
- ნაერთი ბიუჯეტის საოპერაციო სალდომ, რაც წარმოადგენს მთავრობის დანაზოგს, შეადგინა 197.8 მლნ ლარი, ხოლო მთლიანი სალდო განისაზღვრა -194.5 მლნ ლარით.
- 2022 წლის აგვისტოში, გადასახადებიდან მიღებული შემოსავლის წლიურ ზრდაზე მნიშვნელოვანი გავლენა იქონია დღგ-დან მიღებულმა შემოსავალმა 8.9 პროცენტით კონტრიბუციით მთლიან ზრდაში.

წყარო: საქართველოს ფინანსთა სამინისტრო

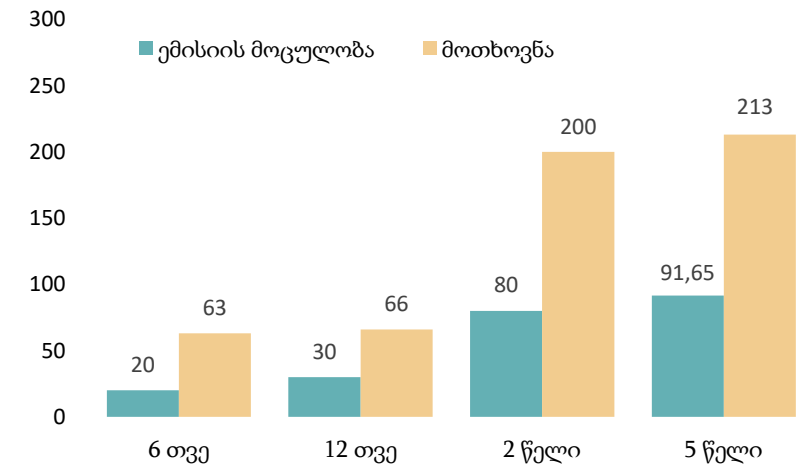
პორტფელის შემოსავლიანობის მრუდი



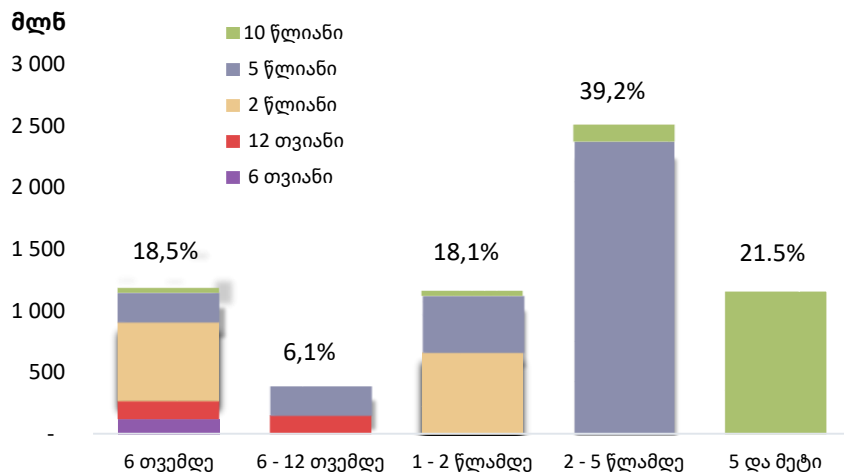
საშუალო შეწონილი საპროცენტო განაკვეთი



ემისია და მოთხოვნა, მლნ ლარი



ფასიანი ქაღალდების კომპოზიცია დაფარვამდე დარჩენილი ვადის მიხედვით

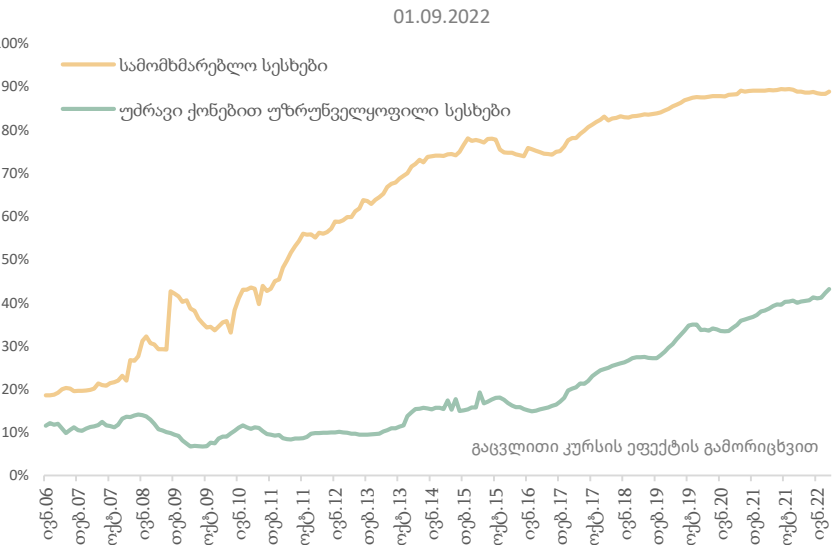
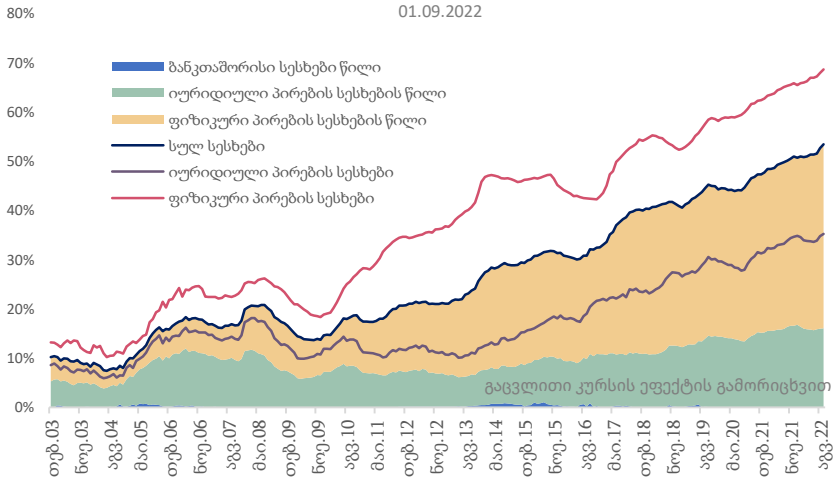


- 2022 წლის სექტემბერში ჩატარდა 4 აუქციონი ჯამური გამოშვებით 221.7 მლნ ლარი.
- საშუალო შეწონილმა საპროცენტო განაკვეთმა 9.539% შეადგინა.
- გამოშვებულ იქნა 6 და 12 თვის ვადიანობის სახაზინო ვალდებულებები; 2 და 5 წლის ვადიანობის სახაზინო ობლიგაციები. დაიფარა 35 მლნ ლარის მოცულობის ფასიანი ქაღალდები.
- 2022 წლის 30 სექტემბრისთვის სახელმწიფო ფასიანი ქაღალდების პორტფელის 24.6% ფორმირებული არის იმ ფასიანი ქაღალდებით, რომელთა დაფარვის ვადა დეგრა მომავალი 1 წლის განმავლობაში.
- მოთხოვნის კოეფიციენტი გასული თვის მაჩვენებელთან (აგვისტო 2.48) შედარებით მცირედით შემცირდა და 2.45 შეადგინა.

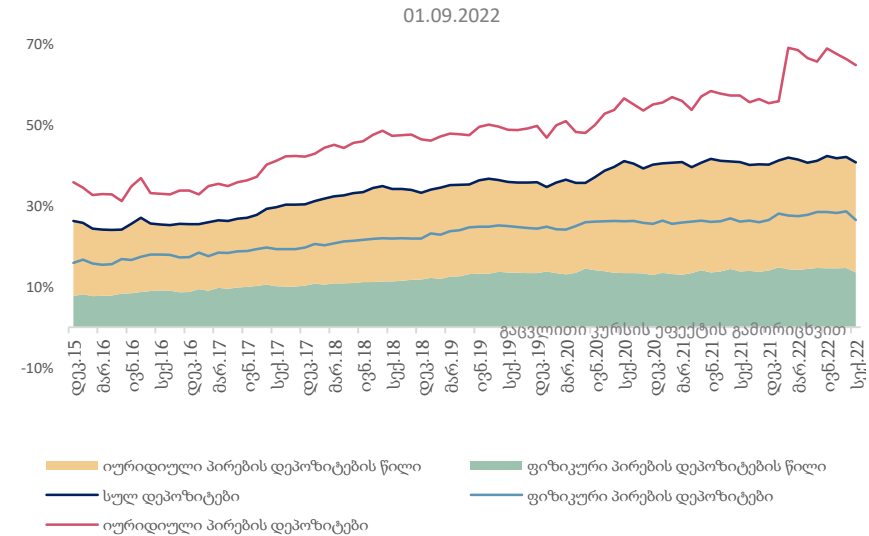
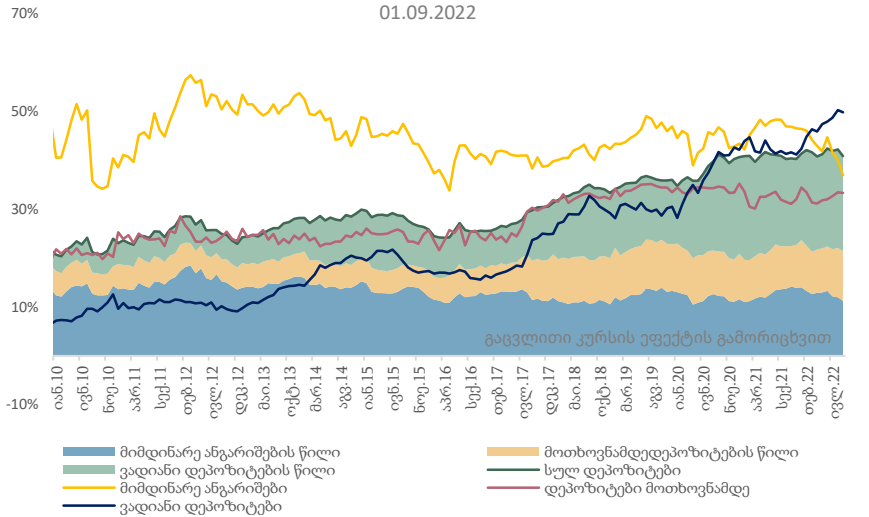
წყარო: საქართველოს ფინანსთა სამინისტრო

ლარიზაციის მაჩვენებლები განაგრძობს ზრდას

სესხების ლარიზაცია



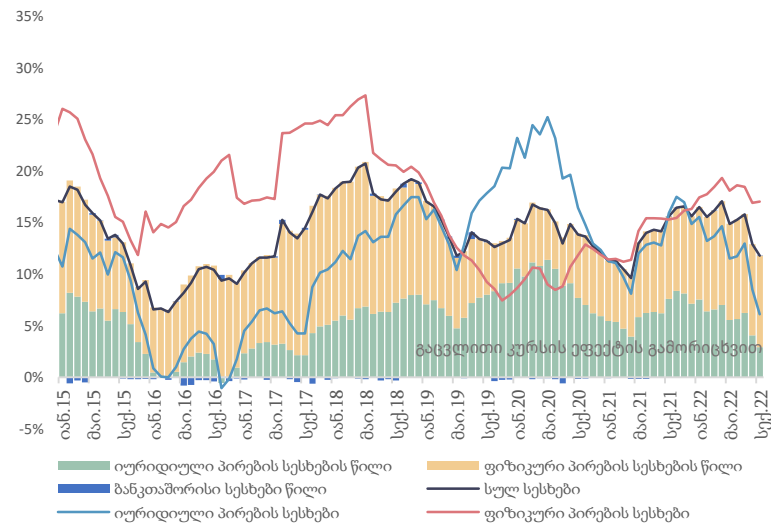
დეპოზიტების ლარიზაცია



- 2022 წლის 1 სექტემბრის მდგომარეობით მთლიანი სესხების ნაშთების ლარიზაცია 53.4 პროცენტს გაუტოლდა.
- ფიზიკურ პირებზე გაცემული სესხების ნაშთებზე ლარიზაციამ 68.7 პროცენტი.
- იურიდიულ პირებზე გაცემული სესხების ნაშთებზე ლარიზაციამ შეადგინა 35.2 პროცენტი.
- მთლიანი დეპოზიტების ლარიზაცია 40.8 პროცენტს უტოლდება.
- იურიდიული პირების დეპოზიტების ნაშთებზე ლარიზაცია 64.9 პროცენტს გაუტოლდა.
- ფიზიკური პირების დეპოზიტების ლარიზაცია 26.5 პროცენტს შეადგენს.
- გადიანი დეპოზიტების ლარიზაცია შეადგენს 49.8 პროცენტს.
- მიმდინარე ანგარიშების ლარიზაცია უტოლდება 36.9 პროცენტს უტოლდება.
- მოთხოვნამდე დეპოზიტების ლარიზაცია 33.3 პროცენტს შეადგენს.

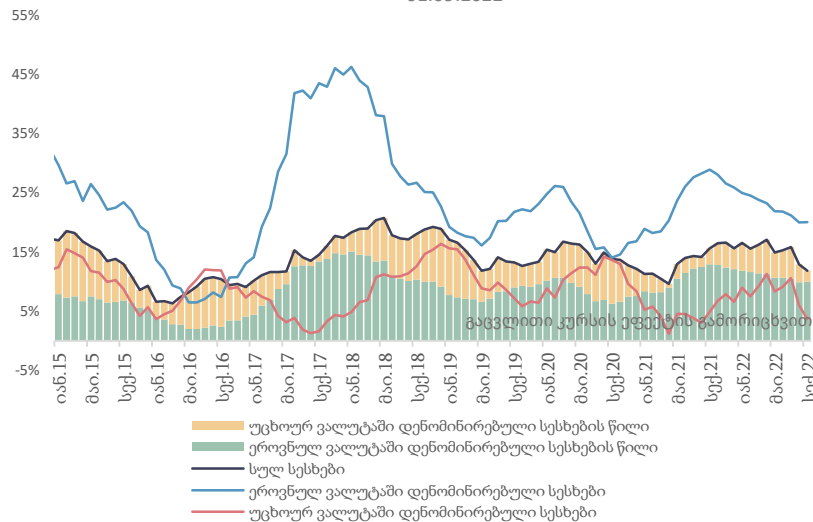
სესხების წლიური ზრდა

01.09.2022



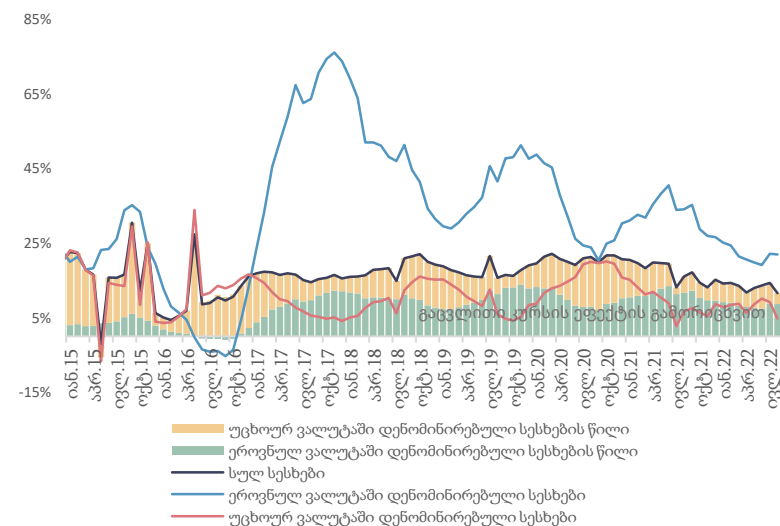
სესხების წლიური ზრდა

01.09.2022



უძრავი ქონებით უზრუნველყოფილი სესხები, %წ/წ

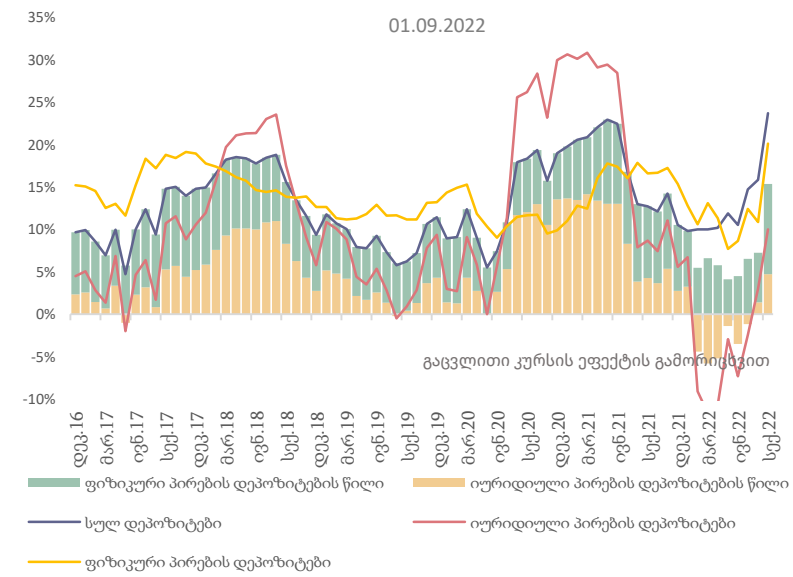
31.08.2022



- 2022 წლის 1 სექტემბრის მდგომარეობით, 2021 წლის შესაბამის პერიოდთან შედარებით მთლიანი სესხები 11.8 პროცენტით გაიზარდა (კურსის ეფექტის გამორიცხვით).
- იურიდიული პირების სესხების წლიური ზრდა 6.1 პროცენტს შეადგენს.
- ფიზიკური პირების სესხების წლიური ზრდა 17.0 პროცენტს შეადგენს.
- 2022 წლის 1 სექტემბრის მდგომარეობით, ეროვნულ ვალუტაში დენომინირებული სესხების ზრდის მნიშვნელობა 20.0 პროცენტს გაუტოლდა.
- უცხოურ ვალუტაში დენომინირებული სესხების წლიური ზრდა 3.6 პროცენტს გაუტოლდა.
- 2022 წლის 31 აგვისტოს მდგომარეობით, უძრავი ქონებით უზრუნველყოფილი სესხების წლიურმა ზრდამ 11.6 პროცენტი შეადგინა. ამასთან იპოთეკური სესხები რომლებიც ეროვნულ ვალუტაშია დენომინირებული 21.9, ხოლო იპოთეკური სესხები რომლებიც უცხოურ ვალუტაშია დენომინირებული 4.9 პროცენტით გაიზარდა.

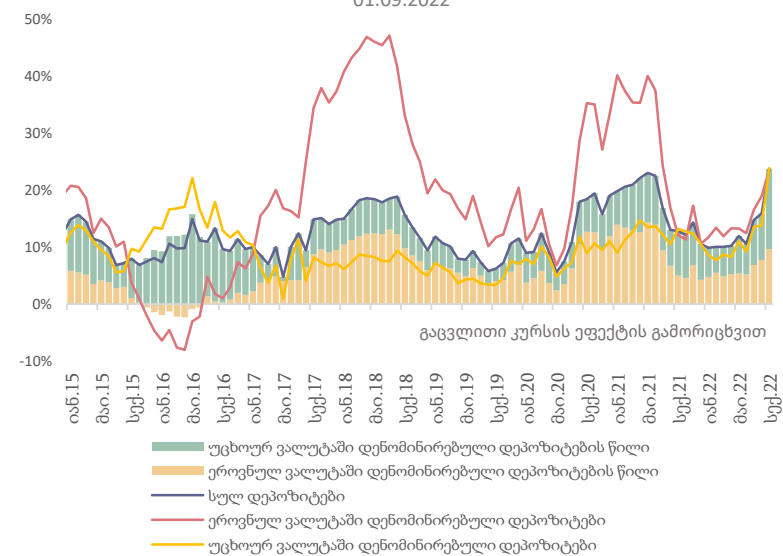
დეპოზიტების წლიური ზრდა

01.09.2022



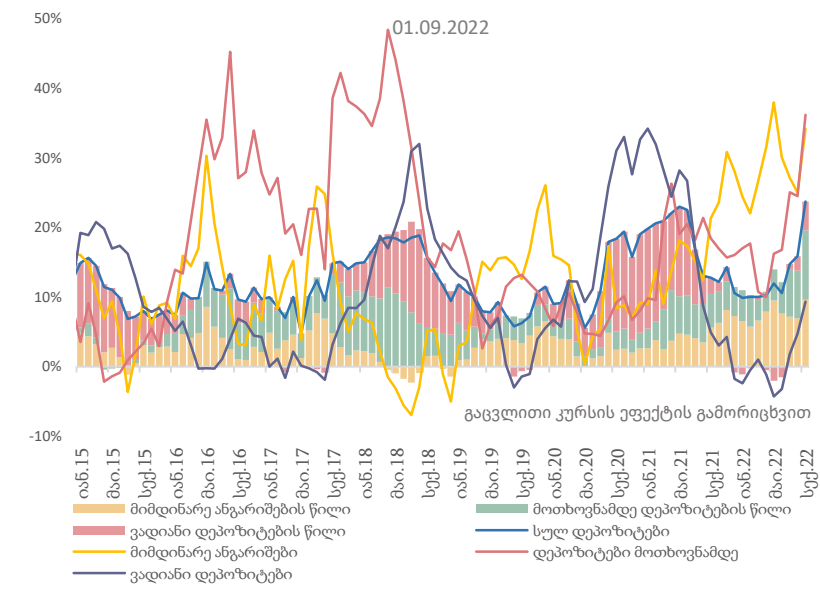
დეპოზიტების წლიური ზრდა

01.09.2022



დეპოზიტების წლიური ზრდა

01.09.2022

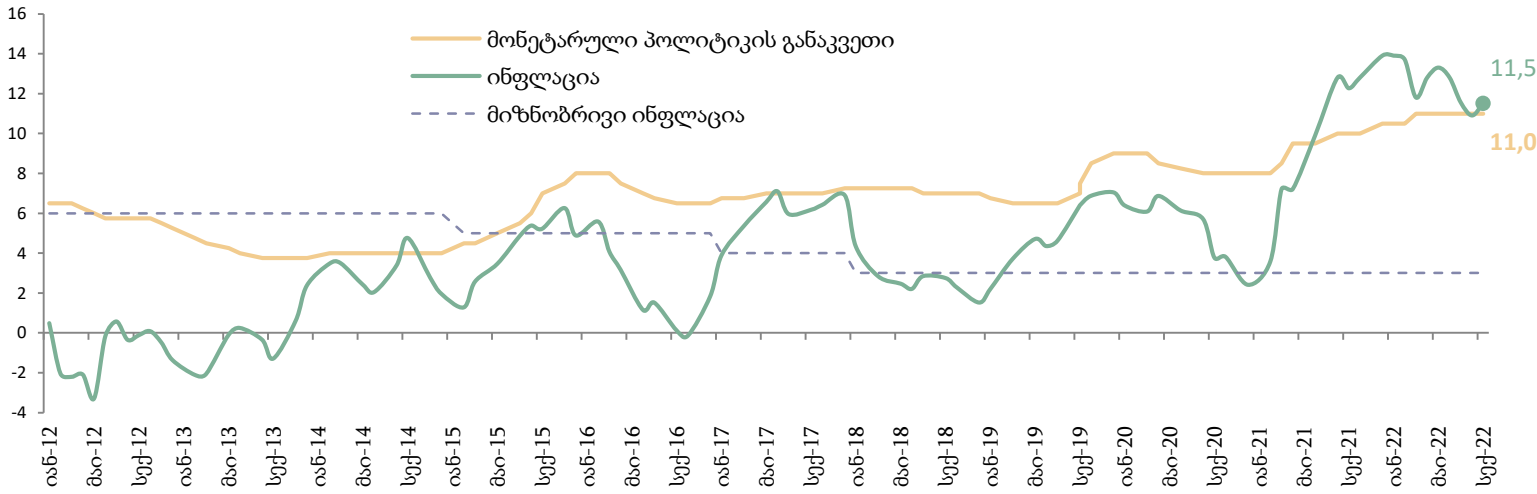


- მთლიანი დეპოზიტების ზრდა 2022 წლის 1 სექტემბრის 2021 წლის შესაბამის პერიოდთან შედარებით 23.7 პროცენტს შეადგენს.
- ეროვნული ვალუტით დენომინირებული დეპოზიტების წლიური ზრდა გაუტოლდა 23.5 პროცენტს, ხოლო უცხოური ვალუტით დენომინირებული დეპოზიტების წლიური ზრდა იმავე პერიოდში 23.8 პროცენტს შეადგენს.
- ფიზიკური პირების დეპოზიტების ზრდამ 20.1 პროცენტი შეადგინა, ხოლო იურიდიული პირების დეპოზიტების ზრდის მნიშვნელობა 10.0 პროცენტს გაუტოლდა.
- მიმდინარე ანგარიშების წლიურმა ზრდამ 2022 წლის სექტემბრის დასაწყისში შეადგინა 34.1 პროცენტი.
- ვადიანი დეპოზიტების ნაშთების წლიური ზრდა 9.3 პროცენტს გაუტოლდა.
- მოთხოვნამდე დეპოზიტების ზრდამ შეადგინა 36.2 პროცენტი.

წყარო: სეზ

საქართველოს ეროვნულმა ბანკმა მონეტარული პოლიტიკის განაკვეთი 11 პროცენტზე დატოვა

ინფლაცია და მონეტარული პოლიტიკის განაკვეთი



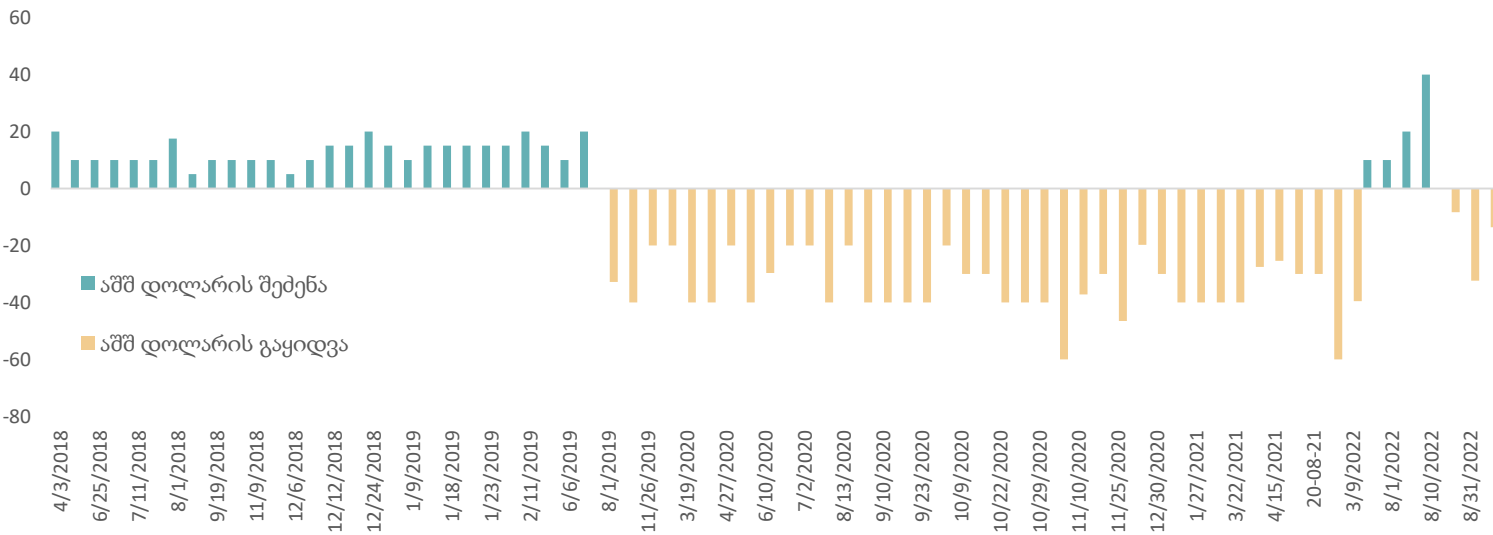
საქართველოს ეროვნული ბანკის მონეტარული პოლიტიკის კომიტეტმა 2022 წლის 14 სექტემბერს რეფინანსირების განაკვეთი უცვლელად 11.0 პროცენტზე დატოვა.

სებ-ს მიხედვით მიუხედავად იმისა, რომ ბოლო პერიოდში საერთაშორისო ბაზრებზე ფასების დასტაბილურების ნიშნები იკვეთება, გაურკვევლობა მაინც მაღალ დონეზე ნარჩუნდება და მომავალი ტენდენციები მნიშვნელოვნად არის დამოკიდებული მსოფლიოში გეოპოლიტიკური მოვლენების განვითარებაზე. მთლიანობაში, ამ ფაქტორების გავლენით, მიმდინარე და მომავალ წელს ინფლაციას შემცირების - თუმცა წინა პროგნოზთან შედარებით უფრო ნელი ტემპით - ტენდენცია ექნება და, სხვა თანაბარ პირობებში, ის მის მიზნობრივ დონეს 2023 წლის შუა პერიოდიდან დაუახლოვდება.

მონეტარული პოლიტიკის შემდეგი სხდომა 2022 წლის 26 ოქტომბერს ჩატარდება.

ეროვნული ბანკი სექტემბერში ერთხელ ჩაერთო სავალუტო აუქციონებში, კერძოდ, სექტემბრის მეორე ნახევარში ლარის გაუფასურების ფონზე 13.6 მილიონი აშშ დოლარი გაყიდა აუქციონის მეშვეობით.

სებ-ის სავალუტო აუქციონზე აშშ დოლარით ვაჭრობის დინამიკა, მლნ აშშ დოლარი

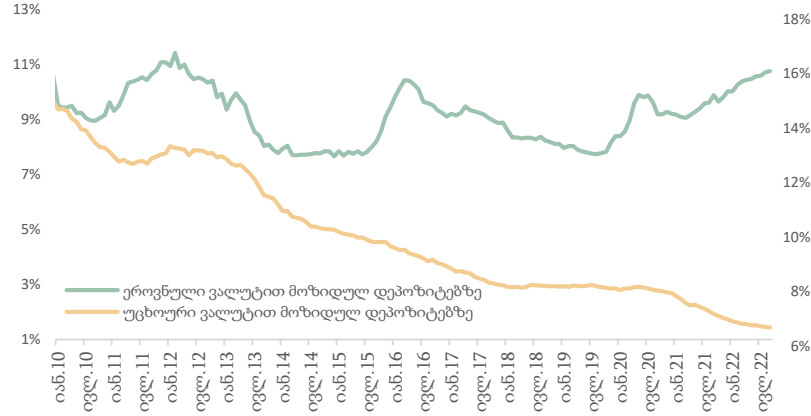


წყარო: სებ

საბაზრო საპროცენტო განაკვეთები ქართულ და უცხოურ ვალუტაზე მცირედით შეიცვალა

საპროცენტო განაკვეთები დეპოზიტებზე

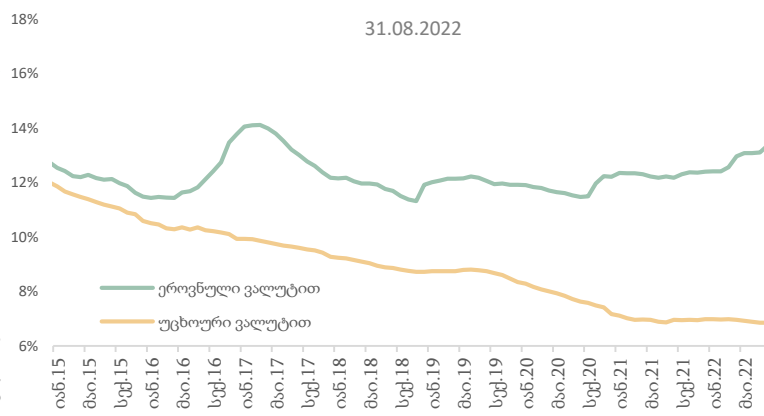
01.09.2022



საპროცენტო განაკვეთები გაცემულ, უძრავი ქონებით უზრუნველყოფილ სესხებზე

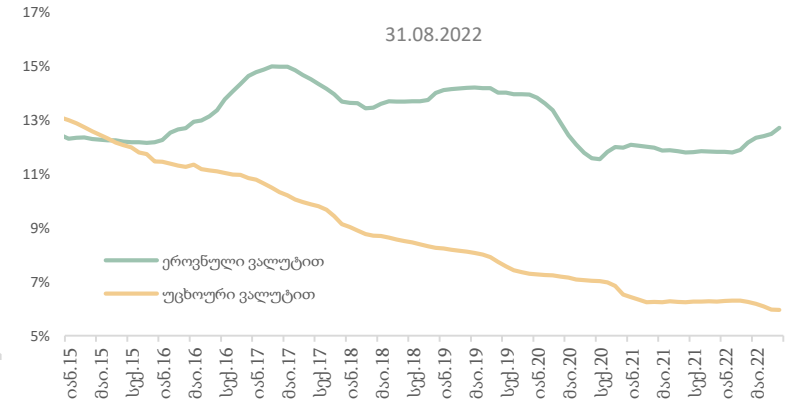
იურიდიული პირები

31.08.2022



ფიზიკური პირები

31.08.2022



- 2022 წლის 1 სექტემბრის მდგომარეობით უცხოური ვალუტით განთავსებულ დეპოზიტებზე საპროცენტო განაკვეთმა 1.4 პროცენტი შეადგინა, ხოლო ეროვნული ვალუტით 10.8 პროცენტს.
- იურიდიული პირების მიერ ეროვნულ ვალუტაში განთავსებულ დეპოზიტებზე საშუალო შეწონილი საპროცენტო განაკვეთი 11.1 პროცენტს გაუტოლდა, ხოლო უცხოური ვალუტით 1.7 პროცენტს.
- ფიზიკური პირების დეპოზიტებზე საშუალო წლიური საპროცენტო განაკვეთები უცხოური ვალუტით განთავსებულ დეპოზიტებზე 1.4 პროცენტს, ხოლო ეროვნული ვალუტით - 10.8 პროცენტს შეადგენს.
- საშუალო წლიური შეწონილი საპროცენტო განაკვეთი მოკლევადიან სამომხმარებლო სესხებზე 17.4 პროცენტს გაუტოლდა (ეროვნული ვალუტით - 19.5 პროცენტი, ხოლო უცხოური ვალუტით - 6.8 პროცენტს).
- საშუალო წლიური შეწონილი საპროცენტო განაკვეთი გრძელვადიან სამომხმარებლო სესხებზე 16.8 პროცენტს გაუტოლდა (ეროვნული ვალუტით - 18.0 პროცენტი, ხოლო უცხოური ვალუტით - 6.6 პროცენტს).
- იურიდიულ პირებზე გაცემულ, ეროვნულ ვალუტაში დენომინირებულ იპოთეკურ სესხებზე საპროცენტო განაკვეთი 2022 წლის ივლისის ბოლოს 14.2 პროცენტს შეადგენდა, ხოლო უცხოურ ვალუტით 7.4 პროცენტს. ფიზიკურ პირებზე ეროვნულ ვალუტაში გაცემულ სესხებზე საპროცენტო განაკვეთმა 13.3 პროცენტი შეადგინა, ხოლო უცხოურ ვალუტაში 5.9 პროცენტი.

წყარო: სეზ

საინფორმაციო ფურცელი

პუბლიკაცია მომზადებულია საქართველოს ფინანსთა სამინისტროს მაკროეკონომიკური ანალიზისა და ფისკალური პოლიტიკის დაგეგმვის დეპარტამენტის მიერ. პუბლიკაციაში მოცემული ინფორმაცია და აზრები წარმოადგენს ავტორების - მაკროეკონომიკური ანალიზისა და ფისკალური პოლიტიკის დაგეგმვის დეპარტამენტის ეკონომიკური გუნდის აზრებს და არ წარმოადგენს საქართველოს ფინანსთა სამინისტროს ოფიციალურ პოზიციას. პუბლიკაციაში მოყვანილი ანალიტიკური ინფორმაცია ემსახურება საინფორმაციო მიზნებს და მოპოვებულია საჯარო წყაროებიდან. ანგარიშში მოცემული პროგნოზები და გაანგარიშებები არ უნდა იყოს მიღებული როგორც დაპირება, მინიშნება და გარანტია.

საქართველო, თბილისი 0105, გორგასლის ქუჩა N16

ცხელი ხაზი: (995 32) 2 261 407

ელ. ფოსტა: info@mof.ge; www.mof.ge



საქართველოს ფინანსთა
სამინისტრო